

# Les ravageurs et maladies les plus fréquents

## Introduction

Divers insectes et maladies peuvent faire leur apparition sur les végétaux. Certains nuisibles sont plus souvent rencontrés que d'autres. Voici 15 ravageurs et maladies fréquemment observés qui doivent être particulièrement surveillés.

Ce tableau indique par catégorie de végétaux, les nuisibles les plus susceptibles d'être rencontrés. Le numéro indiqué fait référence à la fiche correspondante.



Phytophthora sur tomate

Catégorie de ligneux	Ravageurs et maladies fréquemment rencontrés	Fiche
Tous ligneux	Pucerons	1
	Cochenilles	2
	Acarie	3
	Oïdium	4
	Dépérissement dû à <i>Phytophthora</i>	6
Arbres et arbustes d'ornement	Pucerons	1
	Cochenilles	2
	Chenilles défoliatrices	7
	Oïdium perforant sur <i>Prunus laurocerasus</i>	5
Rosiers	Pucerons	1
	Acarie	3
	Oïdium	4
	Taches noires	8
	Rouille	9
Buis	Maladie du dépérissement du buis	10
Plantes de terre de bruyère	Dépérissement dû à <i>Phytophthora</i>	6
	Otiorhynques	11
Conifères	Cochenilles	2
	Acarie	3
	Brunissure des conifères	12
	Dépérissement dû à <i>Phytophthora</i>	6
Fruitiers et petits fruits	Pucerons	1
	Oïdium	4
	Cloque	13
Palmiers	Papillons palmivores : <i>Paysandisia archon</i>	14
	Charançons rouges du palmier : <i>Rhynchophorus ferrugineus</i>	15
Agrumes	Pucerons	1
	Cochenilles	2

Pucerons (*Aphis*)



Charançon rouge (*Rhynchophorus ferrugineus*)



Brunissure des Conifères



# Des conseils adaptés de professionnels

1

## Les Pucerons (Aphis, Myzus, Eriosoma...)

De nombreuses espèces de pucerons peuvent être observées. Leur taille est de l'ordre de quelques millimètres et peuvent prendre diverses couleurs (ex. : jaune, vert, rosé, noir...)



Pucerons (*Aphis*) sur laurier



Pucerons lanigère (*Eriosoma lanigerum*) sur pommier et leurs dégâts

Certains ont même un aspect laineux (ex. : *Eriosoma lanigerum* sur pommiers).



Les rosiers sont les premiers touchés. Ils sont la cible du puceron vert du rosier (*Macrosiphum rosae*)



Puceron vert (*Macrosiphum rosae*) sur rosier.

A gauche: stade ailé  
A droite: stade nymphe



## Des conseils adaptés de professionnels

### Les symptômes:

- Jeunes tiges, feuilles et boutons floraux envahis par des pucerons.
- Parfois, déformation des feuilles et des pousses.
- Ralentissement de croissance.
- Avortement des boutons floraux.
- Les pucerons sécrètent du miellat sur lequel se développe de la fumagine (moisissure noire).
- Transmission possible de virus.



Puceron (*Myzus persicae*)



Puceron (*Myzus cerasi*)



Pucerons (*Aphis*) sur du brocoli.

### Les moyens de lutte:

**Lutte mécanique** : il est possible de limiter fortement leur présence voire de les éliminer en passant un jet sous pression sur les parties atteintes.

Les pucerons sont décollés du végétal et souvent leur stylet se brise. Ainsi, ils ne peuvent plus se nourrir et meurent de faim. Un autre moyen de lutte est la taille des apex quand les colonies y sont concentrées (ex: Viburnum et cerisiers)

**Produits alternatifs** : l'application d'une huile végétale ou minérale permet dans certains cas de limiter le développement des pucerons.

Il ne faut pas s'attendre néanmoins à une éradication des foyers.



Puceron vert (*Macrosiphum rosae*) sur pousses de rosier.

### Les Cochenilles (Carulaspis, Pulvinaria, Pseudococcus...)

#### Les cochenilles à bouclier.

Leur corps est mou mais protégé par un bouclier de quelques millimètres de diamètre. Elles portent parfois un amas d'oeufs d'aspect cotonneux. Les conifères sont principalement touchés par cette espèce.

C. à bouclier  
(*Chilocorus bipustulatus*)



C. de l'olivier  
(*Saissetia oleae*)

#### Les cochenilles à corps dur.

Elles ont l'aspect de coques bombées de quelques millimètres de diamètre.

C. de l'olivier  
(*Saissetia oleae*)



#### Les cochenilles farineuses.

Elles sont longues de plusieurs millimètres et sont recouvertes de cire farineuse blanchâtre. Elles sont surtout observées sur Choisya, lauriers rose, agrumes, Phormium et bambous.

C. australienne  
(*Icerya purchasi*)



C. farineuse  
(*Pseudococcus calceolariae*)



C. des agrumes  
(*Planococcus citri*)

## Des conseils adaptés de professionnels



C. des agrumes  
(*Planococcus citri*)

### Les symptômes:

- Observation à l'oeil nu des cochenilles qui se concentrent sur les tiges et l'écorce.
- Déformation des parties aériennes attaquées.
- Ralentissement de croissance.
- Dessèchement des organes attaqués.
- Les cochenilles sécrètent du miellat sur lequel se développe de la fumagine (moisissure noire).

### Les moyens de lutte:

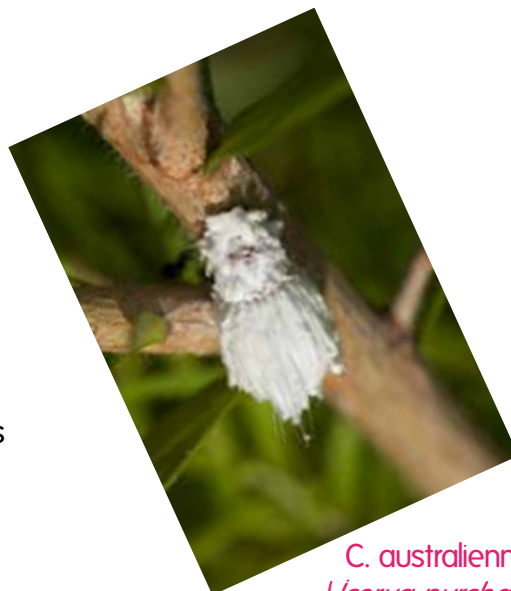
En cas de faible infestation, nettoyer les plantes à l'aide d'une éponge imbibée d'eau et d'alcool ou d'eau savonneuse.

Passer un jet d'eau sous pression pour décoller les cochenilles à bouclier.

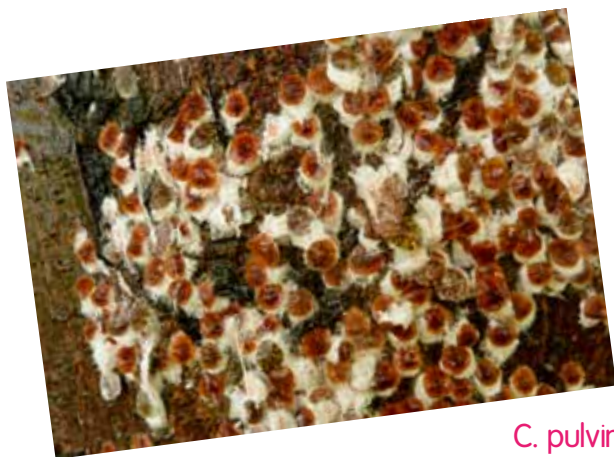
Cette action est plus efficace en hiver quand les populations sont peu mobiles.

Couper et détruire les parties infestées.

Evacuer les sujets les plus attaqués.



C. australienne  
(*Cerya purchasi*)



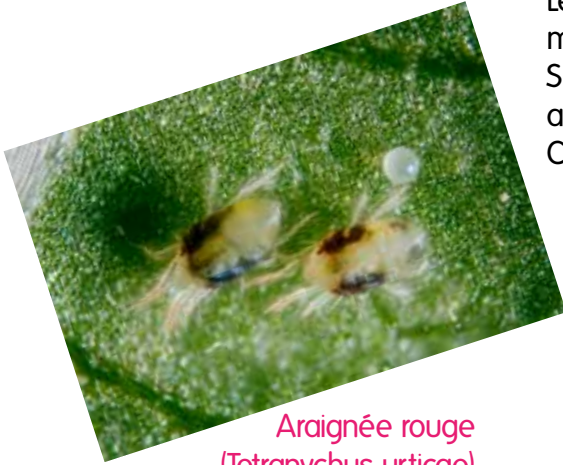
C. pulvinaire  
(*Pulvinaria regalis*)



C. des agrumes  
(*Planococcus citri*)

3

## Les Acariens (*Tetranychus urticae*)



Araignée rouge  
(*Tetranychus urticae*)

Les acariens sont des arachnides ayant une taille inférieure à un millimètre.

Sur les rosiers, ce sont les tétanyques tisserands (*Tetranychus urticae*); appelés aussi «araignées rouges», qui sont le plus souvent observés. Ceux-ci ont une couleur allant du jaune-vert au rouge.



Dégâts d'araignées rouges sur piment

Sur les conifères, ce sont les espèces de couleur rouge qui sont le plus souvent observées.



Araignée rouge  
(*Tetranychus urticae*)

Colonie d'araignées rouges  
(*Tetranychus urticae*)



Les acariens apprécient les périodes et les zones chaudes et sèches. Ils sont donc surtout observés en été mais peuvent apparaître dès le printemps.

## Les symptômes:

- Présence de minuscules acariens sur le feuillage.
- Sur rosiers, les feuilles jaunissent puis se crispent.
- Une toile fine recouvre peu à peu le végétal.
- Les jeunes pousses ont une croissance ralentie.
- Sur conifères, les aiguilles se décolorent, brunissent et finissent par tomber.



Dégâts d'araignées rouges sur piment

## Les moyens de lutte:

### Moyens préventifs

Ne pas trop serrer les plantes car la dissémination de l'acarien est facilitée par le contact des feuilles.

Le vent et les allées et venues près des plantes facilitent également sa dissémination.

Ramasser les feuilles tombées qui peuvent abriter des individus.

Lors des périodes chaudes et sèches, humidifier le feuillage.

Dégâts d'araignées rouges sur haricot



### Moyens curatifs

A l'état naturel, plusieurs insectes sont des prédateurs d'acariens.

Des lâchers d'acariens auxiliaires, prédateurs des acariens nuisibles, peuvent être effectués (ex: *Amblyseius andersoni* et *Phytoseiulus persimilis*).

Supprimer rapidement les premiers foyers en taillant les zones atteintes ou en détruisant la plante.



Dégâts d'araignées rouges sur Berberis

## 4 L'Oïdium



Taches d'Oïdium sur feuille de tomate

L'oïdium peut être provoqué par des champignons de divers genres suivant les espèces végétales.

Sur les fruitiers et petits fruits, il peut s'agir de *Sphaerotheca*, *Erysiphe*, *Microsphaera* ou *Phyllactinia*.

Sur rosiers, l'oïdium est provoqué par le champignon *Sphaerotheca pannosa*.

Les oïdiums se développent sous températures douces à chaudes et sous une forte humidité. Ils peuvent être observés dès le printemps.

### Les symptômes:

- Feutrage blanc poudreux sur les feuilles, les jeunes rameaux, les boutons et les fleurs.
- Déformation ou décoloration des feuilles de certaines espèces végétales.
- Dessèchement et chute des feuilles à un stade avancé de la maladie.
- Les boutons floraux atteints ne se développent pas.



Taches d'Oïdium

### Les moyens de lutte:

Privilégier les variétés peu sensibles.

Éliminer les débris végétaux qui peuvent abriter le champignon.

Éviter les excès d'humidité ambiante : distancer les végétaux, les placer

Dans une zone aérée, ne pas arroser le feuillage.

Ne pas négliger les arrosages pour autant.



Taches d'Oïdium sur feuilles de chêne



5

## L'Oïdium perforant sur Laurier-cerise

Cette maladie est due à *Sphaerotheca pannosa* et touche plus particulièrement les *Prunus laurocerasus*.

La maladie peut apparaître dès juin en période chaude et pluvieuse.

Taches d'Oïdium sur feuilles de laurier-cerise



### Les symptômes:

- Duvet blanc puis roux à la face inférieure des feuilles.
- Feuilles déformées et gaufrées.
- La maladie touche principalement les jeunes feuilles qui restent petites.
- Apparition de cicatrices brunes et de trous sur les feuilles.

### Les moyens de lutte:

- Choisir des cultivars résistants.
- Éliminer les débris végétaux.
- Éviter les excès d'eau et d'engrais.
- Distancer les pots.
- Tailler et supprimer les jeunes pousses atteintes.

Feuilles adultes laurier-cerise gaufrées et trouées.



6

## Le dépérissement (dû au Phytophthora)



Dégâts de *P. cinnamomi* sur faux-cyprès (à gauche) et sur ananas (à droite)

Plusieurs espèces de Phytophthora sont très nuisibles. *P. cinnamomi* est principalement observé.

Parmi les plantes de terre de bruyère, il faut surveiller en particulier les rhododendrons.

Parmi les conifères, les végétaux de *Chamaecyparis* et *Thuja* sont les plus sensibles.



Ces organismes se développent dans le sol des plantes en pot et les infectent en pénétrant par les racines ou par le collet.

Ils ont besoin de la présence d'eau pour se disséminer et contaminer les végétaux. Ils résistent à des températures élevées mais ne supportent pas le gel.

Le développement de la maladie est favorisé par une succession de périodes chaudes et humides.

### Sur les parties aériennes :

- Les plantes semblent avoir soif.
- Le feuillage se ternit.
- Les bourgeons terminaux se dessèchent.
- Sur conifères, le feuillage se décolore et devient brun et sec.
- Sur rhododendron, les feuilles se replient vers la tige, elles s'enroulent vers l'intérieur et deviennent cassantes.

### Les symptômes:



Dégâts de *P. cinnamomi* sur chêne à Tan

### Sur les racines et le collet des plantes :

- Des taches de pourriture brunes et molles apparaissent sur les jeunes racines puis s'étendent sur les grosses racines et le collet.
- Des nécroses de couleur violette apparaissent ensuite.

## Des conseils adaptés de professionnels

### Les moyens de lutte:

Privilégier les variétés résistantes.

Supprimer les feuilles tombées.

Ne pas arroser excessivement les plantes et permettre au substrat de sécher entre deux arrosages.

Éviter que l'eau stagne sous les pots suite à un arrosage.

Surélever les pots si nécessaire.

Éviter les excès d'azote.



Dégâts de *P. cinnamomi*  
sur ananas



Dégâts de *P. ramorum*  
sur chêne à Tan

Il existe aussi *Phytophthora ramorum*.

Celui-ci contamine les végétaux par leurs parties aériennes et non par les racines comme le font les autres *Phytophthora*.

Il provoque l'apparition de taches sur les feuilles qui tombent. Parfois, ces taches partent du pétiole.

Les rameaux peuvent présenter des nécroses brun-noir.



7

## Les Chenilles défoliatrices

Ces chenilles peuvent appartenir à différentes espèces (ex: *Operophtera*, *Caliroa*...)



Larve et dégâts de *Caliroa annulipes*



Larve de *Operophtera fagata*

### Les symptômes:

- Les chenilles peuvent dévorer feuilles, fleurs et fruits.



Larve et dégâts de *Operophtera fagata*

### Les moyens de lutte:

Favoriser la présence des oiseaux, chauves-souris et autres prédateurs qui se nourrissent de chenilles.

8

### Les Taches noires sur rosier

La maladie des taches noires du rosier est provoquée par la présence de *Marssonina rosae*.



Tâches de  
*Marssonina rosae*



Ce champignon apprécie les périodes pluvieuses et humides car il a besoin d'eau liquide pour se disséminer et contaminer les végétaux.

Il se développe à des températures comprises entre 13 et 35 °C.

#### Les symptômes:

- Apparition sur les feuilles de taches arrondies de couleur violette à brun-noir, parfois cerclées de jaune.
- Lors d'attaque sévère, ces taches se rejoignent et provoquent la chute des feuilles.



#### Les moyens de lutte:

Éliminer les débris végétaux qui peuvent abriter le champignon.

Éviter les excès d'humidité : distancer les pots, les placer dans une zone aérée, ne pas arroser le feuillage.

Favoriser la rotation des stocks de rosiers.

9

### La Rouille sur rosier

La rouille du rosier est due au développement de champignon : le *Phragmidium mucronatum*.



Tâches de  
*Phragmidium mucronatum*

Ce champignon est peu exigeant mais il préfère des conditions de température et d'humidité élevées.  
Les dégâts peuvent être observés du printemps à l'automne.



#### Les symptômes:

- Petites taches jaunes à rouges sur la face supérieure des feuilles
- Pustules orange à noires sur la face inférieure.
- Jaunissement et chute des feuilles.
- Parfois, des pustules sont visibles sur les jeunes pousses et les pétioles.



#### Les moyens de lutte:

Éliminer les débris végétaux qui peuvent abriter le champignon.

Éviter les excès d'humidité : distancer les pots, les placer dans une zone aérée, ne pas arroser le feuillage.

Favoriser la rotation des stocks de rosiers.

## 10 Le dépérissement du Buis



La maladie de dépérissement des buis est provoquée par le champignon *Cylindrocladium buxicola*.

C'est une maladie récente en France mais qui est régulièrement observée en points de vente.

Dégâts de  
*Cylindrocladium buxicola*



Le champignon se développe sur feuilles mouillées pendant au moins 5 heures, sous une large gamme de températures (de 6 à 28 °C).

### Les symptômes:

- Apparition et développement de taches brunes sur les feuilles.
- Brunissement et chute des feuilles.
- En conditions humides, développement de moisissure blanche à la face inférieure des feuilles qui assure la dissémination du champignon.
- Parfois, développement de taches sombres sur les tiges qui finissent par dépérir.



### Les moyens de lutte:

- Privilégier les espèces de buis peu sensibles.
- Distancer les pots pour éviter que le feuillage reste humide.
- Arroser directement le substrat sans mouiller le feuillage.
- Supprimer les feuilles mortes.
- Couper les rameaux malades des plantes peu contaminées.
- Détruire les plantes fortement touchées.

11

### Les Otorhynques



Otorhynque adulte

Les Otorhynques, (*Otorhynchus sp.*), sont des charançons noirs tachetés d'1 cm de long qui se nourrissent de feuilles la nuit. Leurs larves blanches à tête sombre dévorent les racines.

L'Otorhynque est rencontré en particulier sur plantes de terre de bruyère mais peut aussi être rencontré sur feuillus et conifères.



Dégâts de l'Otorhynque

#### Les symptômes:

- Les adultes font des encoches de forme caractéristique sur le bord des feuilles.
- Les dégâts sont plus importants dans la partie basse de la plante.
- Les larves détruisent les racines ce qui provoque l'arrêt de croissance de la plante.
- Lors d'une forte attaque, les larves grignotent les plantes au niveau du collet.



Larves de l'Otorhynque



#### Les moyens de lutte:

La présence d'Otorhynques provient probablement de la contamination des végétaux à l'étape de production.

Il faut donc en faire part au fournisseur à la réception, dépoter les végétaux sensibles pour vérifier l'absence de larves dans le substrat.

Le plus prudent est de supprimer les végétaux infestés avec le substrat.



### 12 La brunissure des Conifères

La brunissure et le dépérissement des conifères peuvent être provoqués par des champignons de divers genres

(ex. : *Didymascella*, *Kabatina*, *Lophodermium*, *Pestalotiopsis*, *Phomopsis*).



Dégâts de *Lophodermium pinastri*

Dégâts de *Sphaeropsis sapinea*



Ces champignons se développent principalement sous une humidité et une température élevées.

Ils peuvent donc être rencontrés du printemps à l'automne.

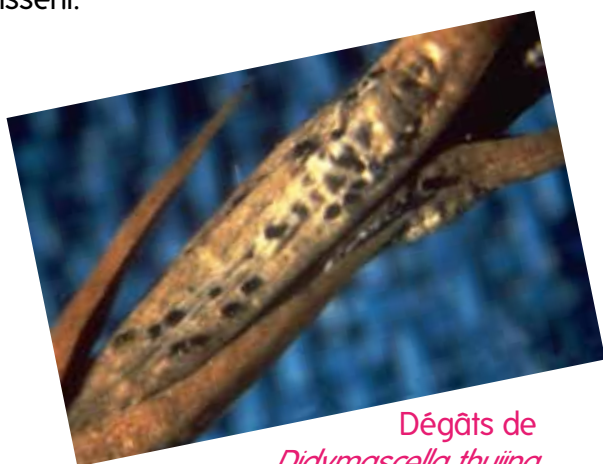
Ce sont des champignons de faiblesse qui s'attaquent préférentiellement aux sujets moins vigoureux.

#### Les symptômes:

- ✓ Brunissure des aiguilles, d'abord localisées à quelques rameaux puis qui se propagent sur l'ensemble des branches.
- ✓ Formation de chancre(s) sur les branches.
- ✓ Les parties situées au dessus d'un chancre dépérissent.



Dégâts de *Lophodermium seditosum*



Dégâts de *Didymascella thujina*

#### Les moyens de lutte:

Éviter de serrer les pots et les placer dans une zone aérée.

Éliminer les aiguilles tombées.

Éviter les excès d'eau.

Veiller à la bonne vigueur des végétaux.

Supprimer les rameaux morts en période sèche.

### 13 La Cloque des fruitiers

Cette maladie est provoquée par un champignon (*Taphrina*).

Les pêchers sont les plus concernés.

Ce champignon se propage principalement au printemps.

Les symptômes peuvent apparaître du printemps jusqu'au milieu de l'été.



Dégâts de  
*Taphrina deformans*



#### Les symptômes:

- Feuilles cloquées, crispées, déformées.
- Feuilles qui jaunissent ou rougissent au niveau des cloques et qui se craquèlent.
- Parfois, ralentissement de croissance et déformation des branches.

#### Les moyens de lutte:

Ramasser et supprimer les feuilles tombées.

Supprimer les branches malades.



14

## Les Papillons palmivores (*Paysandisia archon*)

Papillon (*P. archon*)  
adulte



Le papillon palmivore (*Paysandisia archon*) est surtout installé dans les régions du Sud de la Loire.

Ce papillon infeste tous type de palmiers.

Les papillons (adultes) peuvent être observés de mi-mai à fin-septembre avec un pic de population en juin et juillet.

Ils préfèrent les moments chauds et ensoleillés pour voler comme, par exemple, les milieux de journée.

Le reste du temps, ils restent sous les feuilles.

Ces adultes pondent des oeufs au coeur des palmiers.

Les larves qui se développent creusent des galeries dans le stipe (tronc) et perforent les feuilles.



Larve de papillon  
(*P. archon*)  
dans un tronc

### Les symptômes:

- Palmes perforées par les chenilles de manière caractéristique.
- Présence de galeries au niveau de la base des palmes.
- Stipe (tronc) du palmier pouvant présenter de la sciure.
- Dessèchement des palmes en commençant par les palmes centrales.
- L'observation seule des adultes précède l'observation des symptômes.



### Les moyens de lutte:

Inspecter soigneusement chaque palmier entrant.

Sur la zone de vente, inspecter régulièrement les palmiers en recherchant des adultes en été et la présence de sciure en septembre-octobre.



### 15 Les Charançons rouges (*Rhynchophorus ferrugineus*)

Le charançon rouge du palmier est un insecte présent surtout dans le sud de la France.

Un adulte mesure entre 2 et 4 cm de long et a une couleur caractéristique brun-rouge.

Ce charançon infeste tous les palmiers, les espèces *Phoenix canariensis* et *Phoenix dactylifera* sont particulièrement touchées.



Dégâts de charançons sur palmier



#### Les moyens de lutte:

Inspecter soigneusement chaque palmier entrant en observant le cœur de feuilles.

Sur la zone de vente, inspecter fréquemment les cœurs des palmiers tout au long de l'année.

Installer des pièges à adultes afin de détecter la présence du ravageur avant d'observer les symptômes.

Charançons (*R. ferrugineus*) adulte



Les adultes se disséminent entre mars et décembre.

Les vols ont principalement lieu sous des températures supérieures à 20 °C et sous une humidité élevée (donc au printemps et en automne).

Les oeufs sont pondus au cœur du palmier et dans les blessures. Les larves forent l'intérieur du palmier.

#### Les symptômes:

- Présence de galeries et de cocons au niveau de la base des palmes.
- Les palmes, forées à la base, s'affaissent.
- Stipe (tronc) du palmier pouvant présenter de la sciure et un suintement brun visqueux.
- Odeur de fermentation se dégageant du palmier.



Charançons (*R. ferrugineus*) adulte et larves